

Alueellinen oppimisverkosto ja yhteisövaikuttavuus lapsiperheiden tukemisessa

- Alueellisen oppimisverkoston (AO) työskentely tähtää uudenlaiseen vaihtoehtoon hallituskausittaiselle projektikehittämiselle.
- AO-työskentelyssä keskeistä on systeemien sisältäpäin tulevan inkrementaalisen muutoksen pitkäjänteinen tukeminen ja vauhdittaminen.
- Resursseja ohjataan aloitteisiin, joilla pyritään ratkaisemaan alueiden kannalta keskeisiä kysymyksiä.
- Alueiden toimijoiden säännöllinen kommunikaatio mahdollistaa vertaisoppimisen onnistumisen, sudenkuoppien välttämisen ja jopa sektorisiilojen ylittämisen aloite kerrallaan.
- Paikallista tietoa lapsiperheiden arjesta käytetään yhteisen työn suuntaamisen ja vaikuttavuuden arviointiin.



TIINA RISTIKARI
YTT
kehitysjohtaja, Itla
vieraileva tutkija, THL



BITTA SÖDERBLOM
VTM, sosiaalityön-
tekijä ja -psykologi,
varhaiskasvatuksen opettaja



ANNA HÄGGMAN
KM, DI, erityisasiantuntija
Itla



MIKA NIEMELÄ
FT, työelämäprofessori
Oulun yliopisto

Kuvaamme tässä artikkelissa Lapsuuden rakentajat -alueellisen oppimisverkoston (AO) toteutusta. Oppimisverkosto hyödyntää lähestymistapoina systeemiteoreettista ajattelua sekä niin kutsuttua yhteisövaikuttavuutta, jolla tarkoitetaan Kanian ja Kramerin (2011) [1] popularisoimaa yhteiskehittämisen viitekehystä. Näiden kahden teoriataustan mukaisesti AO pyrkii edistämään systeemistä muutosta lapsiperhepalveluiden integraatiossa ja tukemaan lasten ja nuorten kehitykselle tärkeitä vapaa-ajan toimintoja.

AO mallintaa myös uudenlaista kehittämisalustaa erilaisille yhteisövaikuttavuutta tavoitteleville aloitteille. Työhön ovat sitoutuneet Keski-Pohjanmaan ja Pohjois-Karjalan alueelliset toimijat sekä Tampereen ja Oulun kaupungit yhteensä kolmen kaupungin osan kera (kuvio 1). Paikallista kehittämistä tukee Itsenäisyyden juhluvuoden lastensäätiö (ITLA) ja Oulun yliopisto niin kutsutussa taustatukiorganisaation roolissa.

Nyt toteutettavalla AO:lla on kaksi yhteistä tavoitetta: palveluiden ja kehitysympäristöjen integraatio lapsen arki- ja pärjäävyyslähdei-

”Tavoitteena on lapsiperheiden palveluiden ja kolmannen sektorin yhteistyön edistäminen.”

sesti (A-osa) sekä lasten pärjäämistä tukevien vapaa-ajantoimintojen vahvistaminen (B-osa). Työn tueksi muodostetaan alueilla monialaiset johtoryhmät, joissa mukana ovat varhaiskasvatus, koulu-, sosiaali- ja terveystoimi sekä kolmas sektori mukaan lukien järjestöt ja seurakunnat. Johtoryhmät kehittävät toimintoja jatkuvan arvioinnin ja palautejärjestelmän pohjalta sekä toimivat jatkuvan vuoropuhelun areenana.

Yhteisen johtamisen ja monialaisen kehittämisen tueksi rakennetaan laajasti lasten ja nuorten kasvuympäristöjen hyvinvointia kuvaavaan dataan perustuva tilannehuone-työkalu (C-osa). Kehit-

tämisen tukirakenne muodostetaan paikallisista kehittäjäyöntekijöistä ja Iltan sekä Oulun yliopiston toimijoista (D-osa).

Aiempi tutkimuskirjallisuus korostaa kehittämisen tukirakenteen osuutta yhteisövaikuttavuudessa [2]. AO:ssa tukirakenne reagoi ensisijaisesti alueilta nouseviin tarpeisiin ja lisäksi fasilitoi alueiden välistä jatkuvaa oppimista. Paikalliset kehittäjäyöntekijät ja johtoryhmien puheenjohtajat nostavat kehittämistyönä kannalta relevantteja aiheita yhdessä käsiteltäviksi. Aiheita käsitellään yhdessä 1) kolme kertaa vuodessa järjestettävissä Oppimisverkosto-tapaamisissa, 2) kuukausittaisissa puheenjohtajien ja kehittäjäyöntekijöiden tapaamisissa sekä 3) kuukausittain järjestettävissä kehittäjäyöntekijöiden tapaamisissa. Näiden lisäksi alueilla toteutetaan 4) kaikkea sitä, mitä yhteisen tavoitteen saavuttaminen vaatii: esim. seminaareja, konsultaatioita ja koulutuksia.

HANKEKEHITTÄMISESTÄ PITKÄJÄNTEISEEN SYSTEMISEEN MUUTOKSEEN

Lasten ja nuorten psykiatristen erityistason palvelujen käyttö ja lastensuojelun asiakkuuksien määrät ovat olleet pitkään korkealla tasolla maassamme ja myös kansainvälisesti [3,4,5]. Syitä erityistason palveluiden suurelle ja edelleen kasvavalle käytölle on todennäköisesti useita. Yhtäältä on esitetty, että lasten ja nuorten mielenterveyden ongelmia tunnustetaan nykyään paremmin ja niihin puututaan herkemmin kuin aiemmin. Tällöin palveluiden käytön lisääntyminen voi olla myönteinen asia: apua tarvitsevat hakevat ja saavat apua. Toisaalta raskaiden palvelujen, kuten kodin

ulkopuolisten sijoitusten, suuri määrä tai psykiatristen sairaalapalveluiden runsas kuormitus kertovat muustakin kuin myönteisestä kehityksestä. Myös kustannusseuraukset ovat merkittävät.

Palvelujen käytön voimakas kasvu on ajanut osan palveluista tilanteeseen, jossa niiden tuottaminen ei järjesty toivotulla tavalla. Erityistason palvelut ovat jonoutuneet ja viiveet palveluiden käynnistymisessä ovat tehneet avun saannista tehotonta. Tukea tar-

”Yhteisövaikuttavuus hyödyntää systeemijattelua kompleksisten ongelmien ratkaisemiseksi.”

vitsevia pallotellaan palveluiden välillä, ja koska palvelut toimivat sektoroituneesti läheteperiaatteella, eri toimijoiden samanaikainen yhteistyö perheen kanssa ei onnistu.

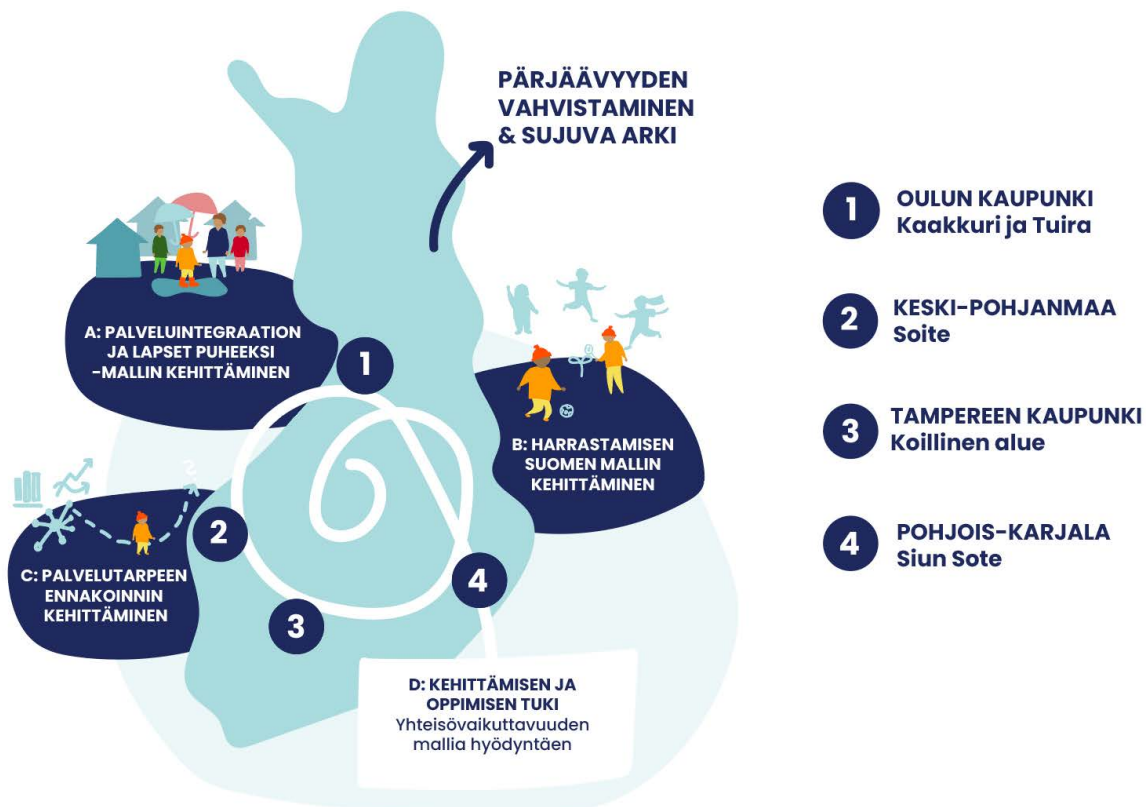
Sirpaleisia ja tehotomia palvelujärjestelmiä, joilla on erilliset omat toimintatapansa ja tavoitteensa, on puitu tutkimusyhteisössä ja yhteiskunnallisessa keskustelussa jo pitkään [mm. 6,7,8]. On myös todettu, että ilmiöt palvelutarpeiden taustalla ovat monitekiäisiä ja kompleksisia, eikä nykyisillä toimintatavoilla voida riittäväällä tavalla vaikuttaa niihin [9].

Suomessa lasten ja nuorten psykososiaalista hyvinvointia ja palveluiden sekä kolmannen sektorin tukimuotojen yhteistoimintaa on pyritty kehittämään laajoilla kansallisilla ohjelmilla (KASTE

KUVIO 1.

Alueellinen oppimisverkosto

AO-verkoston työskentely koostuu neljästä toisiaan täydentävästä aloitteesta (A–D-osat). Keväällä 2021 mukana työssä on neljä eri aluetta: Tampere, Oulu, Siun sote ja Soite.



2008–2011; 2012–2015, LAPE 2016–2019) [3,10,11]. Tavoitteena on ollut lisätä yhteistyötä sosiaali- ja terveydenhuollon, sivistys- ja kasvatus toimien sekä kolmannen sektorin välillä. Myös erilaisia menetelmiä lasten, nuorten ja perheiden ongelmien käsittelemiseksi on pyritty tuomaan maahan ja implementoimaan niitä osaksi palvelujärjestelmiämme [12,13,14]. Tuoreimmassa Itlan ja Oulun yliopiston käynnistämässä aloitteessa, joka liittyy yhteisövaikutta-

”Toimijat pyrkivät löytämään sen, mikä kannattelee lasta arjessa.”

vuus-lähestymistapaan, useita saman haasteen äärellä olevia toimijoita ohjaavat yhteinen tavoite ja sen pohjalta yhteisesti suunnitellut toimet [1,15].

Kuvaamme seuraavaksi alueellista oppimisverkostoa sekä sen toimintaa ohjaavia teoreettisia viitekehyksiä, yhteisövaikutavuutta ja yleistä systeemiteoriaa [1,15] lasten ja perheiden hyvinvoinnin tukemisessa. AO:n painopistealueina ovat lapsiperheiden palveluiden ja kolmannen sektorin toimintojen yhteistyön edistäminen sekä lasten ja nuorten vapaa-ajan toiminnan tukeminen siten, että se suojaaa heidän mielenterveyttään.

Yhteisövaikutavuus (collective impact) hyödyntää systeemiatjattelua ihmisten ja yhteiskunnan kompleksisten ja monialaista yhteistyötä vaativien ongelmien ratkaisemiseksi. Viitekehys pohjautuu viiteen keskeiseen periaatteeseen, joiden kautta pyritään vahvistamaan eri sektoreiden toimijoiden yhteisesti määrittelemän tavoitteen saavuttamista. Popularisoidessaan yhteisövaikutavuuden ideaa Kania ja Kramer (2011) [1] esittivät yhteisövaikutavuudelle viisi ehtoa, joiden tulee täytyä, jotta yhteistyössä on mahdollista saavuttaa tavoiteltu systeminen muutos. Nämä ehdot ovat 1) yhteinen tavoite, 2) jatkuva arviointi/mittaaminen, 3) toisiaan vahvistavat toiminnot, 4) jatkuva kommunikaatio ja 5) kehittämisen tukirakenne.

Tutkimusten mukaan kyseisten ehtojen täytyessä on mahdollista vaiheittain saada aikaiseksi tavoiteltuja väestötason hyvinvointimuutoksia keskeisten mukana olevien organisaatioiden toiminnassa tapahtuneiden systeemisten muutosten kautta [16]. Samansuuntaista kehittämistyötä on tehty jo aikaisemmin erilaisen kompleksisten ongelmien ratkaisemiseksi kansainvälisesti [2] ja myös Suomessa: Lapset puheeksi -palvelumalli nojaa myös yhteisesti määritettyyn tavoitteeseen, monialaiseen johtamiseen ja jatkuvan palautteen palautejärjestelmään [15].

AO-toiminnan lähtökohtana oli mennä mukaan yhteistyökumppanien jo aloittamaan kehittämistyöhön. Toiminnan alkaessa vuonna 2020 eri alueilla oli meneillään tai aluillaan aloitteita, jotka olivat saman suuntaisia AO-työn painotusten kanssa. Pohjois-Karjala, Keski-Pohjanmaa ja Oulun kaksi kaupunginosaa olivat kehittäneet palveluiden integraatiota arkilähtöisesti, ja Tampereella pyrittiin ymmärtämään ilmiöitä hyödyntämällä erilaisia alueellisia tietovarantoja.

Itla ja Oulun yliopisto lähtivät vahvistamaan alueilla alkanutta kehitystyötä tuomalla siihen lisää resursseja kuten koulutusta ja konsultaatiota. Pyrkimyksenä oli tehdä eri alueiden ratkaisuja näkyviksi ja referensseiksi toisille alueille sekä vahvistaa paikallista tutkimusta aiheen ympärillä. Näin alueen ulkopuolisesta toiminnasta tuli osa alueen sisällä tapahtuvaa kehittämistyötä.

Teoreettisesti tällainen yhteiskehittäminen nojaa yhteisövaikutavuuden viitekehykseen ja erityisesti dynaamisten tai sisältäpäin uudistuvien systeemien teoreettisiin lähtökohtiin [esim. 17,18]. Työs-

sä voidaan erottaa erilaisia vaiheita. Ensimmäisessä vaiheessa on tärkeää tulla tietoiseksi omasta toiminnasta ja etsiä kysymyksiä, joihin halutaan yhdessä löytää vastauksia. AO-verkosto tukee tätä prosessia tuomalla eri alueita yhteen pohtimaan tärkeäksi koettuja alueiden sisältä nousevia kysymyksiä. Tavoitteena on kehämäinen vuorovaikutus, jossa ymmärrys omasta toiminnasta tulee näkyväksi suhteessa muiden alueiden ratkaisuihin verkoston fasilitoimana.

Toinen tapa lisätä alueen sisäistä ymmärrystä eri sektorien yhteistyöstä on palautejärjestelmä, jossa perheiltä ja työntekijöiltä kerätään säännöllisesti palautetta. Tämän palautteen ja keskeisten seurattavien indikaattorien perusteella pyritään näkemään, onko organisaatioiden toiminta liikkeessä ja mihin suuntaan. Palautejärjestelmässä eri sektorien johtajat käsittelevät ”kentältä” tullutta palautetta tavallisesti kerran kuussa ja suuntaavat toimintaa palautteen perusteella [15]. Tämän palautejärjestelmän voi nähdä alkuperältään perustuvan yleisen systeemiteorian ja kybernetiikan palautesilmukoihin [19,20], joiden perusteella systeemit pyrkivät suuntaamaan ja korjaamaan omaa toimintaansa.

A-OSA: KEHITYSYMPÄRISTÖJEN JA PALVELUJEN YHTEISTOIMINTA LAPSET PUHEEKSI -PALVELUMALLIN MUKAISESTI

Oppimisverkoston A-osa tavoittelee palveluiden ja lapsen lähellä olevien tärkeiden aikuisten yhteistoimintaa lapsen suotuisan kehityksen varmistamiseksi. Erityinen huomio kohdistetaan tilanteisiin, joissa lapsen elämässä on paineita. Tällaisia voivat olla perheiden elämäntilanteiden muutokset, esimerkiksi vanhemman sairastuminen tai vanhempien parisuhteen kariutuminen. Samoin kyse voi olla varhaiskasvatuksen, koulun tai vapaa-ajan kontekstiin liittyvistä lapsen kehityksen kannalta paineisista tilanteista.

Yhteistoiminnan tavoitteena on aivan ensimmäiseksi varmistaa, että lapsen ympärillä olevat aikuiset toimivat yhdessä ja samaan aikaan, eikä kukaan aikuisista jää auttamistyössä yksin. Tämä edellyttää yhteistä tapaamista, jossa eri toimijat koettavat löytää sen,

”Keskiössä on lasten ja nuorten toimijuus ja osallisuus.”

mikä kannattelee lasta arjessa. Keskustelun tukena on mahdollista hyödyntää Lapset puheeksi -menetelmää, joka on kehitetty tätä tarkoitusta varten [21].

Tyypillinen tilanne esimerkiksi koulussa on, että opettaja on saanut tietää lapsen elämään kohdistuvista paineisista tekijöistä ja pyytää tapaamista lapsen, vanhemman ja oppilashuollon kanssa. Tapaamisessa kouluterveydenhoitaja tai kuraattori vetää keskustelua hyödyntäen Lapset puheeksi -menetelmää.

Keskustelun aikana sovitaan, mitä eri toimijat tekevät arjessaan ja kuinka yhteistyötä tehdään siten, että lapsen arjesta muodostuu häntä ja hänen kanssaan toimivia kannatteleva. Keskeistä on, että lapsen arjen toimijat reagoivat lapsen elämän muuttuneeseen tilanteeseen. Yhteistyö käynnistetään heti sen sijaan, että lapsi ohjattaisiin kahdenkeskisiin keskusteluihin eri toimijoiden kanssa vasta siinä vaiheessa, kun lapsella jo on käyttäytymisen ja/tai tunne-elämän ongelmia.

Lisäksi tärkeää on tehdä yhteistyötä tarvittavien palveluiden kanssa silloin kun kodin, varhaiskasvatuksen tai koulun ja vapaa-ajan toimijoiden yhteistyö ei riitä tukemaan lasta tai perhettä. Tällöin alkuvaiheessa muodostunutta arjen toimijoiden yhteistyötä täydennetään siten, että palveluista tulee osa kokonaisuutta. Konk-

reettisesti tämä toteutuu niin, että toimijat kutsutaan yhteiseen tapaamiseen, jossa neuvotellaan tarvittavista palveluista ja sovitaan jatkotyöskentelystä. Ero tavanomaiseen toimintaan on se, ettei lasta tai perhettä lähetetä eri palveluihin, vaan palvelut kutsutaan perheen luo, osaksi heidän arjessaan mukana olevien ihmisten verkostoa. Näin varmistetaan, että työskentelyssä lapsen ja perheen kanssa pysyy keskiössä lapsen arki ja arjen toimijat ja että kaikille toimijoille muodostuu yhteinen ymmärrys tilanteesta ja eri toimijoiden roolista. Myös tietokatkokosten määrä vähenee.

Palveluintegraation, kehitysympäristöjen ja toimijoiden yhteistyön tueksi on kehitetty ns. yhden kontaktin/puhelun periaate. Palvelumallissamme sosiaali- ja terveydenhuollon toimintaa koor-

”Pärjäävyys rakentuu yksilön ja hänen ympäristönsä välisessä vuorovaikutuksessa.”

dinoivat tätä tehtävää varten nimetyt työntekijät. He ottavat puhelut vastaan, kun perheisiin, varhaiskasvatukseen tai kouluihin tarvitaan palveluiden toimintaa lapsen tueksi. Näillä työntekijöillä on kontakti kaikkiin perheiden tukemiseen tavallisesti tarvittaviin yksiköihin lasten ja aikuisten sosiaali- ja terveyspalveluissa. Näissä yksiköissä on sovitusti vähintään yksi henkilö, joka on valmiudessa lähtemään yhteisesti sovittavana aikana yllä kuvattuun kutsuneuvonpitoon, jossa suunnitellaan tarvittava arjen tuki ja sovitaan jatkotapaamiset.

Valmius lähteä yhteisiin tapaamisiin tarkoittaa ”reikää kalenterissa” kerran viikossa. Yhteisen neuvonpitoja varten varatun ajan määrittelyllä varmistetaan eri palveluiden mahdollisuus osallistua varhaiseen yhteistyöhön. Palveluiden mahdollisuuksia osallistua ja yhteisen tapaamisajan riittävyttä perheiden tukemiseksi tarkastellaan jatkuvasti ja lisätään tarpeen mukaan. Samoin palveluiden sisältöä ja tarjontaa seurataan ja kehitetään yhdessä perheiltä sekä työntekijöiltä kerätyn palautteen perusteella.

Palveluiden integraatio arjen toimijoiden tueksi edellyttää yllä kuvattujen rakenteiden ja aktiivisesti kerätyn palautteen pohjalta tapahtuvan kehittämisen lisäksi yhteistä johtamista. Toimintaa johtaa varhaiskasvatuksen, koulun, lasten ja aikuisten sosiaali- ja terveyspalveluiden, kolmannen sektorin sekä yhden kontaktin palvelun toimijoiden johto. Kolmannen sektorin osalta johtoryhmässä on mukana edustus, jonka ovat valinneet järjestöt ja seurakunnat. Johtoryhmä kokoontuu tavallisesti kerran kuussa, mitä varten yksiköistä kootaan kuukausittain palautetta yhteistyön toimivuudesta. Lisäksi johtoryhmä seuraa keskeisiä indikaattoreita, joiden avulla voidaan nähdä, onko yhteistyö ”liikkeessä” toivottuun suuntaan.

Palautejärjestelmän tueksi on kehitteillä tilannehuone, jonka tarkoituksena on edesauttaa eri sektoreiden yhteisen tilannekuvan muodostumista ja lasten, nuorten ja perheiden arjen hyvinvoinnista kertovalla tiedolla johtamista. Tilannehuone on kuvattu edempänä tässä artikkelissa (C-osa). Yhteisen johtamisen keskeisenä tarkoituksena on oppia yhteistyöstä ja ohjata sitä tavoitteellisesti kohti mahdollisimman tarkoitukseenmukaisia palveluja. Tällaiset palvelut koostuvat lapsen kehitysympäristössä mukana olevien aikuisten sekä eri palveluiden yhteistyöstä.

B-OSA: VAPAA-AJAN TOIMINTA JA PÄRJÄÄVYYS

Lapsuudessa vapaa-ajan harrastuksissa – etenkin yhteisöllisessä toiminnassa – vietetyn ajan on tutkimuksissa osoitettu rakentavan

lapsen hyvinvointia ja ehkäisevän mielenterveyden häiriöitä aikuisuudessa [22,23]. Marinin hallituksen keskeinen uudistus, harrastamisen Suomen malli, pyrkii lisäämään koulupäivän yhteyteen maksuttomia harrastusmahdollisuuksia kaikille perusopetuksen oppilaille. Harrastamisen Suomen mallin punaisena lankana kulkee ajatus kaikkien lasten oikeudesta viettää mielekästä vapaa-aikaa harrastuksen parissa koulupäivän yhteydessä, ilman että perhetausta vaikuttaa mahdollisuuksiin osallistua. Kunnat voivat vuosittain hakea opetus- ja kulttuuriministeriöltä tukea harrastustoiminnan järjestämiseen.

Alueellisen oppimisverkoston tuella kehitettävää mielekästä vapaa-ajan toimintaa ohjaa tutkimustieto pärjäävyydestä sekä lasten ja nuorten kehitystä ja arkea tukevista tekijöistä.

Pärjäävyys (engl. resilience) rakentuu haasteellisissa elämäntilanteissa yksilön ja hänen ympäristönsä välisessä vuorovaikutuksessa [24,25,26]. Näin ollen kyse on yksilön ja ympäristön yhdessä luomasta dynaamisesta prosessista, ei yksilön ominaisuudesta. Pärjäävyyttä rakennetaan ja ylläpidetään jatkuvasti arkisissa elämäntilanteissa [25,26]. Ungar (2005) [27] korostaa myös palvelujärjestelmän roolia todetessaan, että yksilön mahdollisuuksia selviytyä vaikeuksista – ja näin ollen kehittää pärjäävyyttään – luovat yksilön ympärillä olevat palvelut sekä toimintatavat yhteisissä yksilön ominaisuuksien kanssa.

AO-verkostoon osallistuvilla alueilla toiminnan keskiössä on lasten ja nuorten toimijuus ja osallisuus sekä aito mahdollisuus yhteistoiminnassa aikuisten kanssa vaikuttaa rakentuvaan vapaa-aikaan. Osallisuus ja kuulluksi tuleminen lisäävät parhaimmillaan kokemusta ryhmään kuulumisesta ja toimijuudesta. Lasten ja nuorten ajatusten ja näkemysten kuuleminen nostaa esiin, millaisia asioita on hyvä ottaa huomioon hyvinvointia edistävää vapaa-ajan toimintaa suunniteltaessa ja toteutettaessa. Lasten näkemyksiä mieluisan vapaa-ajan teemoista ja tekijöistä kootaan yhteen dialogisissa prosesseissa ja tehdään näkyväksi arjen tärkeille aikuisille. Näin yksilöllisistä toiveista ja tarpeista syntyy yhteisöllistä ja jaettavaa tietoa siitä, mikä juuri kyseisen alueen lapsia ja nuoria innostaa.

Paikalliset toimijat esim. urheiluseuroista, yhdistyksistä ja seurakunnista kutsutaan kuulemaan, minkälaisia vapaa-ajan toiveita on tunnistettu. Tämä tapahtuu yhteisödialogin (pohjautuu systeemiin ajatteluun, ks. esim. [28]) keinoin: yhteisöllisen tiedon valossa käydään vuoropuhelua siitä, mitä kukin voisi tehdä vastatakseen tunnistettuihin tarpeisiin ja näkemyksiin. Tämänkaltaisella kehämäisellä prosessilla lasten arkeen voidaan räätälöidä juuri heidän toiveiden mukaisia harrastusmahdollisuuksia.

Myös B-osan työtä ohjaa monialainen johtoryhmä kerätystä palautteesta opitun pohjalta.

C-OSA: KONEOPPIMINEN LAPSIPERHEPALVELUIDEN TARPEEN ENNAKOINNIN APUNA

AO-verkostossa tehtävän kehittämistyön ja erityisesti monialaisen johtamisen tueksi on käynnistynyt uusi aloite. Siinä paikallinen tieto lapsiperheiden elämään vaikuttavista paineisista tai pärjäävyyttä vahvistavista tekijöistä 15 viime vuoden ajalta kootaan yhteen tilannehuoneeseen. Tilannehuoneen avulla tavoitellaan ymmärrystä keskeisimmistä alueellisista lasten ja nuorten hyvinvoinnin indikaattoreista, joita ovat esim. huostaanotot, koulupoissaolot sekä psykiatrisen avo- ja sairaalahoidot. Lisäksi pyritään kokoamaan keskeiset indikaattorit perheiden paineisista tekijöistä. Sellaisia ovat mm. lapsiperheköyhyys, vanhempien mielenterveys ja päihdeongelmat, avioerojen määrä, työikäisen väestön vakavat ja krooniset fyysiset sairaudet jne.

Tilannehuoneeseen koottua tietoa analysoidaan koneoppimisen avulla tavoitteena ymmärtää lapsiperheiden elämään vaikuttavien riski- ja suojaavien tekijöiden yhteyttä aikaisempaan korjaavien palvelujen käyttöön. Tämän historiatiedon perusteella voidaan luoda skenaarioita palveluihin lähitulevaisuudessa kohdistuvista paineista. Tilannehuoneen taustalla olevaa analytiikka hyödyntämällä pyritään siis ennakoimaan lapsiperheiden hyvinvoinnin riskitekijöitä

”Koneoppimisen avulla pyritään ennakoimaan riskitekijöitä ja suojaavia tekijöitä.”

ja suojaavia tekijöitä ja kohdistamaan lähitulevaisuuden palveluita mahdollisimman tarkoituksenmukaisesti. Samalla pyritään myös arvioimaan tässä artikkelissa kuvatun uuden palvelumallin (A- ja B-osa) vaikuttavuutta.

D-OSA: OPPIMISEN JA PAIKALLISEN TOIMINNAN UUDISTAMISEN TUKI

Eri sektoreiden yhteistyönä tehtävä kehittäminen vaatii koordinaatiota, tukea ja resursseja. Yhteisövaikuttavuuteen pohjautuvassa työssä näihin tarpeisiin vastaa taustatukiorganisaatio (backbone organization). Sen tehtävänä on mahdollistaa käytännön toimijoiden toimintaedellytykset ja mutkaton yhteistyö. Lisäksi se tukee yhteisten tavoitteiden, edistymisen mittareiden, toisiaan vahvistavien toimintojen ja jatkuvan kommunikoinnin toteutumista [1].

Koska yhteisövaikuttavuuteen pyrkivä jatkuva kehittäminen etenee inkrementaalisesti, pienten askeleiden kautta, myös taustatuki muokkaantuu toiminnan edetessä ja hakee suuntaa kokeillen. Kokonaisuudessaan taustatuen on tarkoitus mahdollistaa kehittämisen pitkäjänteisyys ja sen tarkoituksenmukainen kytkytyminen alueilla jo käynnissä olevaan muuhun kehittämiseen sekä tukea vaikuttavuutta siten, että työstä saadut opit ja ymmärrys saavuttavat keskeiset sidosryhmät, toimijat sekä päättäjät.

Alueellisen oppimisverkoston taustatukiorganisaatio on kaksiosainen. Paikallisella tasolla arjen kehittämisen lähituen muodostavat Iltan rahoittamat (50 %:n työajalla) kehittäjätyöntekijät sekä alueelliset johtoryhmät. Neljästä eri alueesta koostuvan AO-verkoston tasolla taustatukiorganisaatio (AO-tiimi) on Iltan ja Oulun yliopiston yhteisesti muodostama kokoonpano. Nämä kaksi organisaatiota tuovat erilaisia resursseja ja osaamista kehittämisen tueksi.

Alueellisessa oppimisverkostossa yhteisesti määritellyn tavoitteen saavuttamista mahdollistetaan jatkuvalla kommunikaatiolla ja oppimista tukevalla työskentelyllä. Verkoston tapaamisilla on tietty rytmi, joka heijastelee Lapset puheeksi -menetelmän toiminnallisen verkostotyön mallia. Siinä säännöllisin väliajoin toistuvat tapaamiset muodostavat reaktiivisen rakenteen, jonka avulla kehittämisestä eri alueilla nousevia asioita, haasteita ja kysymyksiä voidaan tuoda kullekin asialle tarkoituksenmukaisen kokoonpanon käsittelyyn. Tällöin suunnitellaan yhdessä toimia ja tekoja, joita pyritään viemään käytäntöön. Näin tekemistä ja siitä saatuja oppeja tuodaan jatkuvasti yhteiseen keskusteluun ohjaamaan kehittämisen suuntaa.

Kuukausittaisissa kehittäjätyöntekijöiden ja AO-tiimin (taustatuki-organisaatio) tapaamisissa käydään vapaamuotoista keskustelua ja annetaan työnohjauksellista tukea hyvin arkisiinkin kehittämisessä esille nouseviin asioihin. Kahden kuukauden välein tapahtuvissa kehittäjätyöntekijöiden, alueellisten johtoryhmien puheen-

johtajien ja AO-tiimin tapaamisissa puolestaan on tavoitteena jakaa ryhmässä tilannekuvaa alueilta ja nostaa keskusteluun kysymyksiä, jotka ovat kaikille alueille ajankohtaisia tai merkityksellisiä. Lisäksi on tarkoitus luoda kokonaiskuvaa siitä, mihin alueilla ollaan ryhtymässä ja mitä aiotaan tehdä ennen seuraavaa tapaamista.

Oppimisverkostopäivät ovat noin kolme kertaa vuodessa toistuvia tapahtumia, joihin pyritään saamaan mukaan mahdollisimman laaja osallistujajoukko. Ajatuksena on, että tapahtumissa on mahdollisuus tutustua oppimisverkoston työhön ja altistaa omia ajatuksia ja ratkaisuja muille vertaisille. Mukaan pyritään saamaan alueilta kaikki ne toimijat, jotka voivat hyötyä työskentelystä osana oppimisverkostoa ja toisaalta myös ne paikalliset sidosryhmät ja päättäjät, jotka voivat osaltaan mahdollistaa kehittämistä ja puhua sen puolesta. Mukaan lähtevien toimijoiden joukon kasvaminen luo mahdollisuuksia AO-verkoston työn laajenemiselle.

Edellä kuvattujen tapaamisten ja tapahtumien välillä AO-tiimi järjestää tai mahdollistaa alueiden tarpeiden mukaisia tietoiskuja, luentoja ja tapaamisia keskeisten sidosryhmien kanssa sekä muuta toimintaa, joka auttaa viemään työtä eteenpäin. Myös paikallisella ja alueellisella tasolla on tärkeä varmistaa kehittämistyölle riittävä johdon tuki. Tämän vuoksi AO-tiimi on järjestänyt alueiden kehittämistyön kannalta keskeisille johtajille prosessikoulutusta systeemisestä johtamisesta ja johtamisen metataidoista.

AO-verkoston vuorovaikutuksen ja tiedon välityksen tueksi rakennetaan myös digitaalinen alusta, Verstas (<https://lapsuudenrakentajatverstas.fi/alueellinen-oppimisverkosto/>). Lisäksi Iltan sekä Tiina ja Antti Herlinin säätiön yhteistyönä on perustettu Lapsuuden rakentajat innovaatio- ja tutkimusrahoitus paikallista kehittämistyötä vauhdittamaan. Rahaston tavoitteena on vahvistaa kehittämistyön ja tutkimuksen integrointia lapsiperheiden psykososiaalisen hyvinvoinnin tukemisessa, ja se rahoittaa uusia kokeiluja ja alueellisista tarpeista nousevaa tutkimusta. Rahoituskohteet valitaan ajankohtaisista, lapsiperheiden tukemiseen liittyvän työn arjesta nousevista aiheista. Näin ollen rahasto toimii reaktiivisesti suhteessa paikallisen kehittämisen tarpeisiin (<https://itla.fi/apurahat/>).

Oppimisverkostossa oman toiminnan altistaminen ulkopuolisille näkemyksille ja vaikutteille on keskeinen tapa tukea oppimista ja kykyä nähdä oma paikallinen kehitystyö osana isompaa kontekstia. Alueiden vertaisten välinen vuorovaikutus voi myös auttaa oman

”Tekemistä ja siitä saatuja oppeja tuodaan jatkuvasti yhteiseen keskusteluun.”

toiminnan kokonaisuuden hahmottamisessa. Tässä oppimisverkosto on hyvä apuväline. Omasta toiminnasta oppimisen mahdollistaa myös toiminnan altistaminen tutkimukselle, koska tällöin kehittämistä tulee avuttua ja peilattua suhteessa aiempaan tieteelliseen tutkimukseen.

Arjen toiminnoista nouseva tutkimus linkittyy AO-työssä tehtävään kehittämiseen. Arkisten ratkaisujen tueksi tarvitaan tietoa erityisesti kysymyksissä, jotka ovat monimutkaisia ja joihin vastaaminen ei ole mahdollista arkitiedon tai olemassa olevan tutkimustiedon avulla. Paikallista kehittämistä ja tutkimusta nivotaan yhteen tarttumalla paikallisista tarpeista nouseviin kysymyksiin. Alueella olevaa osaamista yhteisövaikuttavuuteen liittyvän aiheen suhteen vahvistetaan esim. siten, että alueella toimivalle tutkimuslaitokselle tai tutkijaksi pätevätyvälle henkilölle annetaan keskeinen rooli

tutkimuksessa ja varmistetaan asianmukainen ohjaus tutkijaksi pätevytyksessä.

AO-työssä esiin nouseviin kysymyksiin pyritään löytämään vastauksia sillä tasolla kuin on tarkoituksenmukaista. On mahdollista, että jotkin kysymykset vaativat kansallisen tason asiantunte-
musta ja linjauksia, jolloin kehittämistyön linkittäminen kansal-
liseen keskusteluun, uudistuksiin ja päätöksentekoon on tärkeää.
Tässä AO-verkoston työn vertikaalisessa tukirakenteessa tärkeä

rooli on lapsi-, nuoriso- ja perhealan asiantuntijoista muodostuval-
la sparrausryhmällä. Sen tehtävänä on sekä tukea taustatukiorga-
nisaation työtä että seurata ja ratkaista paikallisesta kehittämisestä
nousevia konkreettisia pulmia, jotka kytkeytyvät alueellisen tason
ylittäviin kysymyksiin. Tällaisia voivat olla esimerkiksi lainsäädän-
töön, sen tulkintaan ja valtakunnallisiin yleisiin linjauksiin liittyvät
kysymykset. ●

AVAINSANAT:

yhteisövaikuttavuus, pärjäävyys, systeeminen muutos, alueellinen oppimisverkosto, oppiminen

SIDONNAISUUDET:

Tiina Ristikari, Bitta Söderblom, Anna Häggman ja Mika Niemelä: Ei sidonnaisuuksia.

LÄHTEET:

- 1 Kania J & Kramer M (2011). Collective impact. *Stanf Soc Innov Rev* 9, 36–41. https://ssir.org/articles/entry/collective_impact#
- 2 Virtanen P, Ristikari T & Niemelä M (2020). Collective Impact Partnership and Backbone Organizations as Enablers of Children’s Well-Being. *Partnerships for the Goals. Encyclopedia of the UN Sustainable Development Goals.*
- 3 Terveiden ja hyvinvoinnin laitos (2019). Lapsi- ja perhepalveluiden muutosohjelma (LAPE). Loppuraportti. https://stm.fi/documents/1271139/13111556/Loppuraportti+LAPE_arviointi+8.3.2019_final.pdf/3efbd6b7-c22f-ef66-b412-4b3b521d9512/Loppuraportti+LAPE_arviointi+8.3.2019_final.pdf
- 4 Kestilä A, Paananen R, Väisänen A ym. (2012). Kodin ulkopuolelle sijoittamisen riskitekijät. *Rekisteripohjainen seurantatutkimus Suomessa vuonna 1987 syntyneistä. Yhteiskuntapolitiikka* 70, 34–52. <http://urn.fi/URN:NBN:fi-fe201209117910>
- 5 Gyllenberg D, Marttila M, Sund R ym. (2018). Temporal changes in the incidence of treated psychiatric and neurodevelopmental disorders during adolescence: an analysis of two national Finnish birth cohorts. *The Lancet Psychiatry* 5, 227–236. [https://doi.org/10.1016/S2215-0366\(18\)30038-5](https://doi.org/10.1016/S2215-0366(18)30038-5)
- 6 Tamnhe RC (1997). Who is responsible for child mental health? The increasing fragmentation of health services for children is the main problem. *BMJ* 315, 310–311. <https://doi.org/10.1136/bmj.315.7103.310a>
- 7 Horwath J & Morrison T (2007). Collaboration integration and charge in children’s services: critical issues and key ingredients. *Child Abuse and Neglect* 31, 55–68. <https://doi.org/10.1016/j.chiabu.2006.01.007>
- 8 Lelliott P & Gallagher U (2017). Review of children and young people’s mental health services. Phase one raport. *Care Quality Commission. Review of Children and Young People’s Mental Health Services 10* (Viitattu 5.10.2020). www.cqc.org.uk/sites/default/files/20171103_cypmhphase1_report.pdf
- 9 Heinonen O-P, Ikonen A-K, Kaivosoja M ym. (2018). Yhdyspinnat yhteiseksi mahdollisuudeksi – Selvitys lapsi- ja nuoriso- ja perhepalveluiden toteuttamiseen liittyvistä yhdyspinnista muuttuvassa toimintaympäristössä (viitattu 5.10.2020). <http://urn.fi/URN:ISBN:978-952-00-3904-2>
- 10 Lähteenmäki-Smith K & Terävä E (2012). Sosiaali- ja terveydenhuollon kansallisen kehittämisohjelman (KASTE) 2008–2011 arviointi. Loppuraportti. *Sosiaali- ja terveysministeriön julkaisuja 2012:12*. <https://julkaisut.valtioneuvosto.fi/bitstream/handle/10024/73326/URN%3ANBN%3Afi-fe201504224195.pdf?sequence=1>
- 11 Kallinen S (toim.) (2016). Sosiaali- ja terveydenhuollon kansallinen kehittämisohjelma KASTE 2012–2015. Loppuraportti. *Sosiaali- ja terveysministeriön raportteja ja muistioita 2016:8*. http://julkaisut.valtioneuvosto.fi/bitstream/handle/10024/74927/Rap%20ja%20mui_2016_8_PDF.pdf?sequence=1&isAllowed=y
- 12 Webster-Stratton C (2011). *Incredible Years®. Parents, Teachers and Children’s Training Series. Program Content, Methods, Research and Dissemination 1980–2011*. www.incredibleyears.com/
- 13 McGrath P, Lingley-Pottie P, Thurston C ym. (2011). Telephone-based mental health interventions for child disruptive behavior or anxiety disorders: Randomized trials and overall analysis. *Journal of the American Academy of Child Adolescent Psychiatry* 50, 1162–1172. <https://doi.org/10.1016/j.jaac.2011.07.013>
- 14 McGrath PJ, Sourander A, Lingley-Pottie P ym. (2013). Remote population-based intervention for disruptive behavior at age four: study protocol for a randomized trial of Internet-assisted parent training (Strongest Families Finland-Canada). *BMC Public Health* 13, 985. <https://doi.org/10.1186/1471-2458-13-985>
- 15 Niemelä M, Kallunki H, Jokinen J ym. (2019). Collective impact on prevention: Let’s Talk about Children Service Model and decrease in referrals to child protection services. *Frontiers in psychiatry* 10, 64. <https://doi.org/10.3389/fpsy.2019.00064>
- 16 Stachowiak S & Gase L (2018). Does Collective Impact really make an Impact? *Stanford Social Innovation Review* 9. https://ssir.org/articles/entry/does_collective_impact_really_make_an_impact#
- 17 Senge P (2014). *The fifth discipline fieldbook: Strategies and tools for building a learning organization*. London: John Murray Press.
- 18 Ståhle P (1998). *Supporting a System’s Capacity for Self-renewal*. Helsinki: Yliopistopaino.
- 19 Wiener N (2000). *Cybernetics: or Control and Communication in the Animal and the Machine*, 10. painos. USA: The MIT Press.

LÄHTEET:

- 20 von Bertalanffy L (1967). General System Theory. Teoksessa Demerath NJ & Peterson RA (toim.): System, change, and conflict, 115–129). New York: The Free Press.
- 21 Solantaus T & Niemelä M (2016). Arki kantaa – kun se pannaan kantamaan. Perheterapia 32: 21–33. https://mieli.fi/sites/default/files/inline/arki_kantamaan_solantaus_niemela_2016.pdf
- 22 Oberle E, Ji XR, Guhn M ym. (2019). Benefits of Extracurricular Participation in Early Adolescence: Associations with Peer Belonging and Mental Health. *J Youth Adolescence* 48, 2255–2270. <https://doi.org/10.1007/s10964-019-01110-2>
- 23 Appelqvist-Schmidlechner K, Vaara JP, Vasankari T ym. (2020). Relationship between different domains of physical activity and positive mental health among young adult men. *BMC Public Health* 20, 1116. <https://doi.org/10.1186/s12889-020-09175-6>
- 24 Luthar S, Cicchetti D & Becker B (2000). The construct of resilience: A critical evaluation and guidelines for future work. *Child Development* 71, 543–562. <https://doi.org/10.1111/1467-8624.00164>
- 25 Luthar S (2006). Resilience in development: A synthesis of research across five decades. Teoksessa Cicchetti D & Cohen DJ (toim.): *Developmental psychopathology: Risk, disorder, and adaptation*, 739–795. John Wiley & Sons.
- 26 Ungar M (2012). *Social Ecology of Resilience. Theory and Practice*. New York: Springer-Verlag.
- 27 Ungar M (2005). Introduction: Resilience across cultures and contexts. Teoksessa Ungar M (toim.): *Handbook for working with children and youth: Pathways to resilience across cultures and contexts*. Thousand Oaks, CA: Sage.
- 28 Isaacs W & Senge P (1999). *Dialogue: The Art of Thinking Together* Currency. New York: Doubleday.